



SAÇLAR SORUN MU ÇIKARIYOR?

0 zaman önerdiğim saç seçim tekniğini kullanabilirsiniz

Klasik bir konu diyebilirsiniz, seçimlerin ardından birçok okurumsaçları soracaktır. Nasıl başedeceklerinivesağlıklı çözümleri araştırıyorlar. Favori çözümüm işte bu yazı

içinde! Bu yazıda anlatılanlar, sizin bilmediklerinizden değil, tam tersine çok sıklıkla kullandığınız araçların farklı yorumlanmasından oluşturulmuştur!

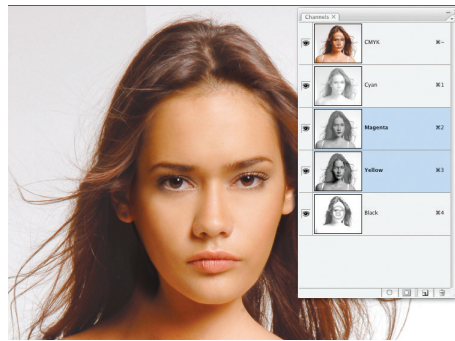
Saçlar, ince telli ürünler, saydam objeler ile çalışmak gerçekten özel bir durumdur ve tecrübeyi gerektirir. Bu tür objelerle çalıştıkça sürekli yeni teknik ve araştırmalar üzerinde duruyorum. Çünkü var olan bilginin de geçerlilik süresi olduğuna inanıyor ve yenilenmesi, geliştirilmesi gerektiğine inanarak üzerinde çalışıyorum. Sahip olduğumuz bilgilerin derinleştirilmesi ve farklı problemler karşısındaki çözüm gücünü artırmak için bildiğimiz yolları terk ederek, bilmediğim yeni yolların arayışına girmeliyiz. Beynimizi tembellikten kurtarmalı, sürekli dinamik ve sorgulayan olmalıyız. Böyle bir durumda Photoshop gibi bir programın karşısında insan kendini biraz güvende hissedebilir. Sonuçta müşteri istekleri sınır tanımıyor!

Saç vb. nesnelerin seçimlerinin ardından belli başlı sorunlara dokunmakla iş bitmiş olmuyor. Saçların arka fonndan kopartılırken kenarlarında kalan farklı renklerdeki piksellerin temizlenmesi ve saçların rötuşlanma süreci... Bununla ilgili olarak çözümlerimiz de söz konusu.

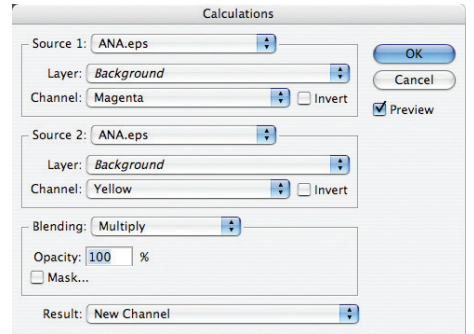
Bu eğitsel yazımız bir tekniği anlatmakta ve benzer her işte küçük değişiklikler yapılarak uygulanabilir. Burada bir reçete söz konusu değil, nereden yola çıkacağınızı nasıl bir yol izleyebileceğinizi öneriyoruz.

Adım

01 Hangi kanaldan başlamalı? Bu sorunun yanıtını vermek için kanallara bakmak gerekli. Saç seçim çalışmalarında en çok tercih ettiğim yöntem *Alpha Channels*'lardan uygun kontrastlığa sahip olanı seçip, üzerin-

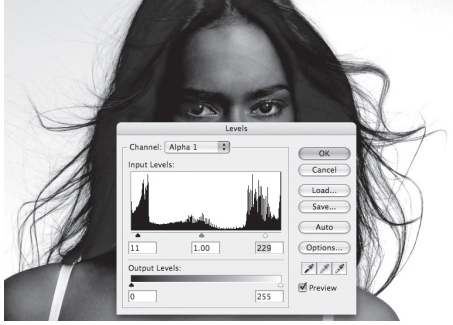


de çalışmak. Bazen tek bir kanal üzerinde çalışmak yeterli olmuyor. Örnekteki fotoğrafın renk kanallarına baktığımızda *Magenta* ve *Yellow* isimli kanalların istediğimi verecek gibi görünüyor. Renk kanallarını kullanarak bir seçim maskesi yaratacağım. Bunun için Image menüsünün *Calculations*'ı açıyorum. Magenta ve Yellow isimli kanalları *Multiply* harmonlama kipinde birbiriyle çarpıştırıyorum ve ortaya yeni bir fotoğraf çıkıyor.



Adım

02 Calculations uygulama penceresinde, çarpıştırma sonucunda yeni bir kanal yaratılmasını istediniz? Bize de renk kanallarının haricinde Alpha Channel gerekiydi. Burada bilmeniz gereken çok önemli bir şey var: Başka bir yazının konusu olmasına rağmen, küçük bir açıklama notu eklemek istiyorum. Alpha kanallarında olan bir renk tonunu seçime dönüştürmek mümkündür. Alpha kanallarındaki piksellerin siyah ve beyaz arasında hangi tona sahipse, seçim sonrasında yapılacak işlemlerde de saydamlık bilgisini taşıyacaktır. Beyaz pikseller tam seçilirken, siyah renge gittikçe gölge saydamlaşır. Bu sebeple, saçların etrafındaki gri renkli pikselleri tümüyle temizlememiz gerekli. Bu işi biraz hızlı yoldan **Levels**'i bunun için bu aş-



mada kullanıyorum. Levels panelindeki üç gri üçgenin işlevi hakkında bilgi vermek istiyorum. Sağdaki beyaz üçgen aydınlık, beyaz ışığı temsil ediyor, ortada bulunan gri renkli üçgen fotoğrafın gri renk seviyesindeki orta tonlarını, soldaki siyah üçgen ise gölgeyi temsil etmektedir.

İlk olarak fotoğrafın arka planındaki gri tonları yok etmek için, beyaz ışığı artırıyorum. Bu adımlar küçük küçük olmalı, yoksa saçların en küçük tellerini yok edebilirsiniz. Amacımız, fotoğrafa en az kayıp vererek doğal bir saç seçimi elde etmek. Bu işlemi birkaç kez küçük adımlarla tekrarlıyorum ve fotoğrafın bazı yerlerini **Lasso** aracıyla seçerek lokal uyguluyorum.

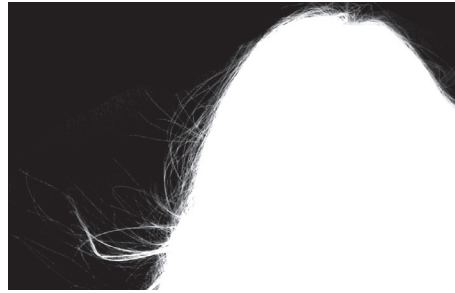
Fotoğrafın genelinde aynı sorun olmadığı durumlarda, yapacağınız etki ve uygulamaları belirli bölgelere yoğunlaştırmak için seçim araçlarıyla o bölgeyi seçerek diğer sorunsuz bölgelerin etkilenmesinin önüne geçebilirsiniz.

Adım

03 Fotoğrafın arka planını ve saçların etrafını temizledikten sonra, sıra maskemizin son hazırlıklarını yapmaya geldi. Saçların kenarlarından, vücudu sınırlayan bir hat doğrultusunda **Lasso** ya da **Path** araçlarını kullanarak bir seçim alanı oluşturduğum. Bu oluşan seçim alanının içini siyah renk ile dol-



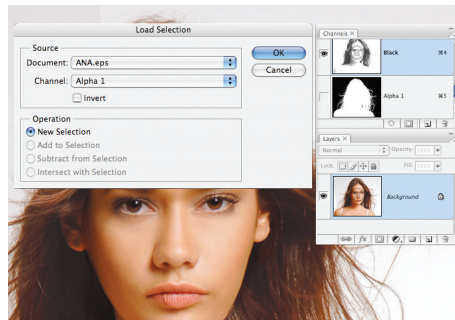
durdum. Örnek ekran fotoğrafında seçim hattını görebilirsiniz. Bu işlemin ardından fotoğraf üzerinde inceleme yapmalısınız. Saçların telleri haricinde hiçbir yerde %90'ın altında gri renk seviyesi olmasın. Bu Layer'da %10'luk bir saydamlık demektir. Önümüzdeki sayıda Layer Mask'lar ve Alpha kanalları üzerine kapsamlı bir yazı yazacağım. Bu yazıda tüm detaylara yer vermeyi planlıyorum. Gerekli kontrol ve incelemeler bittikten sonra fotoğrafı **Invert** komutuyla tersine çevirin.



Mask'larda siyah renk örtücü ve gizleyici bir renktir ve saydamlığı %100'dür. Beyaz renk ise bizim için var olan, görünür ve seçilen renktir; saydamlığı yoktur. Maskımızı hazırladıktan sonra background katmanına dönüyoruz.

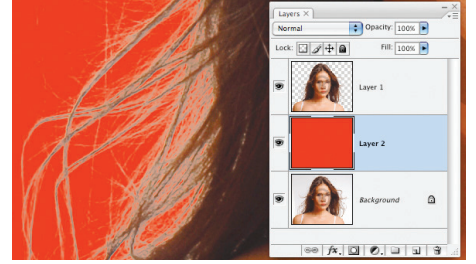
Adım

04 Background katmanındayken **Select** menüsünden, **Alpha** kanallarındaki renk bilgisini seçime dönüştürmek için **Load Selection** komutunu uygulayın. Çalışmamızda bir tane Alpha kanalı olduğundan Channel sekmesinden Alpha 1'i görecektir. Pencereyi onaylayın ve seçili alanı inceleyin.



Adım

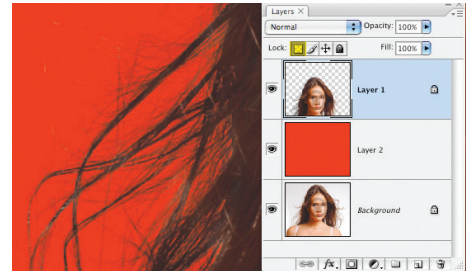
05 Seçili alan içinde kalan pikselleri yeni bir layer'da konumlandırmak için **Layer > New > Layer via Copy** komutunu uygulayın. Layer1 isminde yeni bir katman olarak göründü. Aynı isimde başka bir katman varsa, Layer1'ini arkasına çalışmamdaki hataları gösterebilecek çok



farklı bir renk uyguladım. Belki fotoğrafın arkasına gökyüzü, doğa vb. sorun çıkarmayacak bir görsel gelebilir. Biz çalışmamızı olması en riskli olasılığa göre sorunsuzca hazırlayalım. Ben kırmızı rengi seçtim ve saçların kenarlarındaki beyaz renkli pikselleri gördüm. Bunların sorunsuzca çözümlenmesi gerekli.

Adım

05 Layer araç paletinin standart kontrol fonksiyonlarından "**Lock Transparent**"ı işaretledim. Bu fonksiyon, katmandaki saydamlığı kilitleyerek sadece pikseller üzerinde değişiklik ve boyama yapma imkânı tanır. Bu



fonksiyondan yararlanarak dokuma taşıma aracını alarak, içten dışa doğru, saçların kendi renk ve dokusunu taşıdım. Sonuç mükemmel; tüm saç detaylarını yakaladım, hem de kendi renklerinde. Çalışmanın bitmiş halini yazının giriş bölümünde görebilirsiniz. Kırmızı arka fonlu görselin sol tarafını bu yöntemle temizledim, sağ tarafını ham olarak bıraktım. Tüm aşamaları ve sonuçları görmemiz için öylece bıraktım. Bu yöntem çeşitlendirilebilir, bazı ek araçlar kullanılması mümkündür; ama ana hatlarıyla iş bu kadar. Umarım ihtiyaçlarınızı karşılar ve aydınlatıcı olmuştur. Bu arada bu işi yapan 3. parti eklentiler de söz konusu tabii.

Önümüzdeki sayı tekrar görüşmek üzere, düşüncelerinizi mutlaka e-mail ile yazın....

ABC®

AdobeBilgi.Com
EĞİTİM ve DANIŞMANLIK

CEYHUN AKGÜN

Baskı Öncesi Hazırlık Uzmanı

Adobe Design Eğitimlerinde En Doğru Tercih!

Font Yönetimi | Ambalaj | Adobe Design | Renk Yönetimi



ceyhun@adobebilgi.com

www.ceyhunakgun.com